

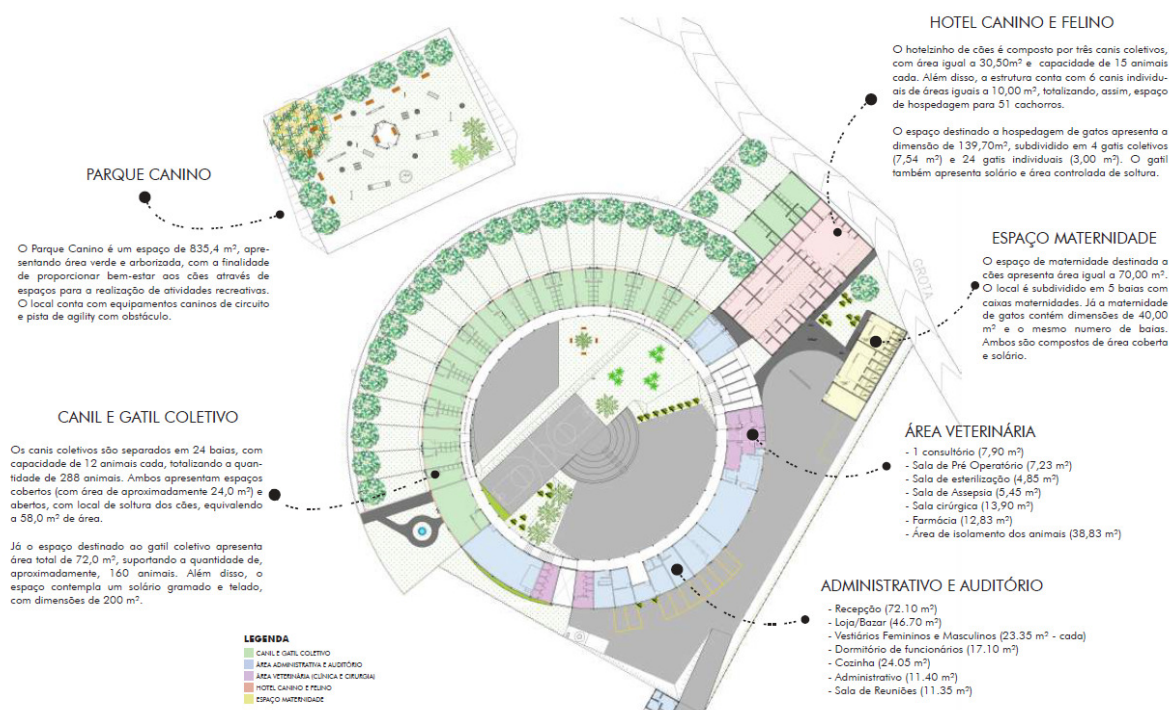
MEMORIAL DESCRITIVO DOS SERVIÇOS

REFORMA DO ESPAÇO CÃOVIVER E CIA

OBRA: Contratação de Empresa de Especializada para a Realização da Obra de Reforma do ESPAÇO CÃOVIVER E CIA

1.0 APRESENTAÇÃO GERAL DO ESPAÇO

SETORIZAÇÃO DO CENTRO DE PROTEÇÃO E CUIDADO ANIMAL CÃOVIVER E CIA.



Esta etapa da obra contempla a realização dos serviços nos seguintes espaços:

- Canil e gatil coletivo;
- Área veterinária;
- Administrativo e auditório;

Os demais espaços: parque canino, hotel canino e felino e espaço maternidade serão executados posteriormente.

1.1 INSTALAÇÃO DA OBRA

A CONTRATADA deverá fornecer e instalar a placa de obra em chapa aço galvanizado, conforme modelo a ser fornecido pelo Município de Lagoa Santa.

A CONTRATADA deverá manter o canteiro de obra em condições de higiene que evitem a proliferação de doenças. As instalações sanitárias deverão ser lavadas e desinfetadas diariamente.

A CONTRATADA obriga-se a cumprir todas as exigências das leis e normas de segurança e higiene do trabalho, fornecendo os equipamentos de proteção individual a todos os operários, mestres, especialistas, engenheiros, fiscais, visitantes e outros; tais como: botas, óculos de proteção, capacetes, capas de chuva e demais equipamentos, manutenção de extintores de incêndio em

locais de fácil acesso; manutenção de estojo de primeiros socorros ou outros equipamentos julgados necessários.

Caberá a CONTRATADA manter o canteiro de serviços provido de todos os materiais e equipamentos necessários a execução de cada uma das etapas, de modo a garantir o andamento contínuo da obra, no ritmo necessário ao cumprimento dos prazos contratuais.

A Contratada deverá fornecer Uniforme, com a identificação da Empresa, a todos os funcionários prestadores dos serviços, no modelo da PMLS. Fornecerá os equipamentos de proteção individual a todos os operários, mestres, especialistas, engenheiros, fiscais e outros; tais como: botas, óculos de proteção, capacetes, capas de chuva e demais equipamentos.

1.2 ADMINISTRAÇÃO LOCAL

A Contratada deverá manter Diário de Obras atualizado e fornecer uma relação nominal, com respectivos horários de trabalho, de todas as pessoas que farão parte de sua equipe, inclusive engenheiros e técnicos.

Os profissionais, abaixo relacionados, permanecerão integrando a equipe de trabalho durante todo o tempo de execução dos serviços:

- *Engenheiro de Obra:* A Contratada deverá manter o engenheiro responsável coordenando o bom desempenho dos serviços e disponível para receber a fiscalização quando necessitar.
- *Encarregado de Obras:* A Contratada deverá manter o Encarregado orientando todos os serviços e atendendo a fiscalização todas as vezes que for solicitado.

- Será permitida a substituição de funcionários, quanto de notória capacidade, devidamente demonstrada ou solicitada pela a própria contratante.

A administração será medida proporcionalmente ao percentual executado em cada mês.

1.3 DEMOLIÇÕES E REMOÇÕES

Os serviços só poderão ser iniciados após o recebimento da ordem de serviços e da instalação do tapume.

A CONTRATADA deverá realizar os serviços de demolição com supervisão permanente e com total segurança. Todo o material demolido deverá ser devidamente recolhido e afastado. Materiais a serem demolidos que, por motivo histórico ou não, apresentarem valor agregado e forem requisitados pela PMLS antes do início dos trabalhos de demolição, deverão ser retirados e entregues aos cuidados da PMLS no estado que se encontram antes do início dos trabalhos de demolição. Os materiais provenientes da limpeza deverão ser removidos para o local adequado e as caçambas deverão ser carregadas de modo a se evitar derramamento.

1.4 CERCAS

O cercamento do local deverá ser feito com cercas de mourão pré fabricados, ponta virada, tela galvanizada e arame farpado na parte superior.

1.5 COBERTURA

O telhado deverá apresentar recobrimentos adequados à inclinação adotada, de modo que sua estanqueidade às águas pluviais seja absoluta, inclusive quando da ocorrência de chuvas de vento de grande intensidade, normais e previsíveis. Todo o telhado deverá ser executado com as peças de concordância e com os acessórios de fixação, vedação, etc., recomendados pelo fabricante dos elementos que os compõe, e de modo a apresentarem fiadas absolutamente alinhadas e paralelas entre si.

Deverá ser instalada cobertura em telha de fibrocimento com espessura mínima de 6 mm, conforme indicação do projeto.

1.6 ALVENARIA

As paredes serão executadas em alvenaria de vedação com tijolo cerâmico furado conforme projeto arquitetônico. A execução deve obedecer às Normas ABNT (NBR 15270-3) e em todos os vãos das janelas e portas da edificação, deve ser colocada verga e contra verga.

Nos banheiros deverão ser instaladas divisórias em granito cinza andorinha com portas metálicas.

As bancadas deverão ser em granito cinza andorinha apoiadas em alvenaria.

1.7 PISOS E SOLEIRAS

Os pisos quebrados serão removidos e complementados com cerâmica similar à existente, tal como nos locais novos. Deverá ser executado um contrapiso desempenado, com argamassa 1:3 sem junta e=3,0cm.

As calçadas deverão ser executadas e recompostas em concreto armado com espessura mínima de 6 cm.

1.8 ESQUADRIAS

Serão instaladas janelas do tipo correr em alumínio com vidro liso nos locais indicados no projeto arquitetônico.

As portas internas deverão ser fabricadas em madeira mantendo o mesmo padrão das existentes no local.

Em escadas e rampas deverão ser instalados corrimãos.

1.9 REVESTIMENTOS

As superfícies a revestir deverão ser limpas e molhadas antes de qualquer revestimento. Antes de ser iniciado o revestimento, deverão ser testadas as canalizações em geral, de acordo com a pressão recomendada a cada uso, bem como a locação de pontos de hidráulica, elétrica, etc.

O chapisco será com argamassa de cimento e areia 1:3 e aplicado nas paredes e estruturas.

A massa única será constituído por uma camada de argamassa no traço 1:2:8 desempenado e feltrado com espessura 2 cm, somente será executado após a pega completa do chapisco.

Nas paredes das áreas molhadas será aplicado emboço com espessura máxima de 2 cm, somente será executado após a pega completa do chapisco com argamassa no traço 1:6 (cimento e areia) e aplicado revestimento cerâmico.

1.10 PINTURA

Deverá ser aplicado fundo selador acrílico uma demão e pintura acrílica fosca com duas demãos, nos tetos. Nas paredes internas e externas, após a aplicação do selador sobre o reboco ou gesso liso, deverá ser aplicado tinta à óleo, cores conforme projeto.

As esquadrias deverão ser pintadas com esmalte sintético, conforme projeto, com aplicação de fundo nivelador nas esquadrias de madeira e fundo anticorrosivo nas esquadrias metálicas.

1.11 VIDROS E ESPELHOS

Deverão ser instalados espelhos 4mm nos banheiros conforme projeto arquitetônico.

1.12 INSTALAÇÕES HIDROSSANITARIAS E PLUVIAIS

As instalações de água fria serão em PVC marrom executadas conforme as normas ABNT. As tubulações de esgoto e água pluvial serão em PVC série normal. As tubulações deverão ser testadas antes da execução dos revestimentos.

Deverão ser fornecidos e instalados todas as louças e metais conforme especificação de projeto e planilha.

Os metais e louças utilizados terão acabamento conforme as especificações dos projetos, o acabamento dos metais será cromado liso e utilizarão marcas de 1º linha de mercado.

1.13 INSTALAÇÕES ELETRICAS

As instalações elétricas de baixa tensão para edificações, qualquer que seja seu uso deverão garantir a segurança das pessoas, bem como o funcionamento adequado e a conservação do bem, respeitando a norma ABNT, NBR 5410, todas as instalações seguirão o projeto elétrico a ser elaborado.

1.14 INSTALAÇÕES DE COMBATE A INCÊNDIO

O sistema de combate a incêndio deverá ser executado de acordo com o projeto executivo a ser elaborado. Deverá estabelecer as diretrizes básicas para a execução de serviços de instalações de prevenção e combate a incêndio, de acordo com as prescrições propostas pela Corporação do Corpo de Bombeiros do Estado de Minas Gerais.

1.15 SERVIÇOS DIVERSOS

A obra deverá entrega limpa, sem restos de materiais e entulho.

DIORGES DE SOUZA BARBOSA
DIRETOR DE OBRAS

Lagoa Santa, 20 de julho de 2023